



BURN  **OUT**®

...we love Retro.

Bedienungsanleitung

Lieber Burnout Kunde,

wir freuen uns sehr, dass Sie sich für einen Roller aus unserer umfangreichen Produktpalette entschieden haben. Wir sind sicher, dass Sie viel Freude mit ihm haben werden.

Es war eine gute Entscheidung sich für uns zu entscheiden – denn mit unseren Retro Rollern garantieren wir Ihnen nicht nur eine Menge Fahrspaß, sondern auch modernste Technologien und eine umfangreiche Ausstattung.

Die Bedienungsanleitung beinhaltet wichtige Informationen zum sicheren Gebrauch des Fahrzeugs. Lesen Sie es sich bitte vor der ersten Benutzung aufmerksam durch.

Bitte Beachten Sie unbedingt den Inspektions- und Wartungsplan und die Serviceintervalle, da hierdurch Schäden am Fahrzeug vermieden werden können und sich die Lebensdauer des Fahrzeugs deutlich erhöht.

Alle Angaben beziehen sich auf unsere gängigen Modelle. Leichte Abweichungen sind möglich.

Eigentümer	5
Gewährleistung	6-7
Einfahrvorschrift	8
Sicheres Fahren	9
Bedienelemente	10-14
Fernbedienung	15
Reinigung	16
Unterbringung	17
Technische Daten	
EasyCruiser & Artemis	18
CityCruiser	19
ClassicCruiser	20
Carbono	21

Venezia	22
Neo	23
Inbetriebnahme	24
Inspektionen	25
1. Wartung	26-27
2. Wartung	28-29
3. Wartung	30-31
4. Wartung	32-33
5. Wartung	34-35
Nachweise	36-37
Fehlerbehebung	38-39

Name: _____

Vorname: _____

Straße: _____

PLZ/Wohnort: _____

Modell: _____

Motornummer: _____

Farhrgestellnummer: _____

Datum

Unterschrift

Inspektionsintervalle müssen zur Erhaltung der Gewährleistung unbedingt eingehalten werden. Inspektionen sind kostenpflichtig und müssen vom Kunden bezahlt werden. Jede Zweirad- und Automobilwerkstatt mit einem Meister, kann diese Inspektionen durchführen.

Ausgeschlossen von der Gewährleistung sind:

- A. Verschleißteile wie insbesondere Zündkerzen, Benzinfilter, Ölfilterelemente, Antriebsriemen, Luftfilter, Bremsbeläge, Bremsklötze, Brems scheiben, Kupplungsscheiben, Variomatikrollen, Lampen, Glühbirnen, Sicherungen, Reifen, Batterien, Schläuche und andere Gummiteile.
- B. Schmiermittel (z. B. Öle, Fette etc.) und techn. Flüssigkeiten (z. B. Batterieflüssigkeit, Bremsflüssigkeit etc.)
- C. Inspektions-, Einstell- und andere Intervalle und andere periodische Wartungsarbeiten sowie alle Reinigungsarbeiten.

D. defekte Verkleidungsteile und Plastikteile müssen sofort nach Auslieferung angezeigt werden, ansonsten gibt es auf diese Teile keine Gewährleistung.

Wir sind berechtigt die Erfüllung von Gewährleistungsansprüche zu verweigern wenn und soweit:

- A. der Endabnehmer auch nur eine der vorgeschriebenen Inspektionen/Wartungen nicht oder zu spät hat vornehmen lassen und zwar auch dann, wenn der Fehler schon vor dem vorgeschriebenen Zeitpunkt aufgetreten ist.
- B. an dem Roller irgendwelche, den techn. Anforderungen, Vorgaben und Vorschriften des Herstellers nach StVO nicht entsprechender Wartungs- oder Reparaturarbeiten bzw. techn. Änderungen vorgenommen worden sind.

C. der Roller zu anderen als durch das Fahrer-Handbuch bestimmten Zwecken benutzt oder unter Missachtung der im Bedienungsanleitung angegebenen Belastbarkeitsdaten übermäßig beansprucht wird. (z. B. Höchstgeschwindigkeiten, zulässiges Gesamtgewicht etc.)

D. Bei den am Roller vorgenommenen Wartungs- und Reparaturarbeiten von der Burnout GmbH nicht freigegebenen Ersatzteile oder bei dem Betrieb des Rollers Kraftstoffe, Schmiermittel oder techn. Flüssigkeiten (auch Reinigungsmittel) verwendet worden sind, welche nicht in den angegebenen Spezifikationen entsprechen.

E. der Roller in irgendeiner Weise umgebaut, modifiziert oder mit Teilen ausgerüstet worden ist, die nicht ausdrücklich zu unserer zugelassenen Ausstattung gehören.

F. der Roller auf technisch ungeeignete Art und Weise gelagert oder transportiert worden ist.

G. Wenn der Roller durch Umfallen, einen Unfall oder höhere Gewalt beschädigt wird.

Um ein Maximum an Lebensdauer für Ihr Fahrzeug zu erzielen, ist die strikte Einhaltung der Einfahrvorschriften erforderlich.

In der nachfolgenden Auflistung sind die Höchstgeschwindigkeiten für die Phasen der Einfahrstrecke beschrieben:

49 ccm Motor:

Für diese Motorisierung ist kein besonderes Einfahren notwendig.

125 ccm Motor:

0 - 200 Km
200 - 1.000 Km

Geschwindigkeit max. 65 Km/h
Geschwindigkeit max. 80 Km/h

Unterschiedliche Geschwindigkeiten

Vermeiden Sie längere Fahrten bei gleicher Drehzahl!

Fahren Sie mit unterschiedlichen Geschwindigkeiten. Dies ist wichtig für das Einspielen aller beweglichen Teile des Rollers und des Motors. Während der Einfahrzeit ist es wichtig das Fahrzeug nicht zu stark zu belasten. Halten Sie sich an die Geschwindigkeiten und fahren sie nicht mit Vollgas!

Fahren im Regen

Fahren Sie bei schlechtem Wetter besonders vorsichtig. Bei nasser Straße sollten Sie die Geschwindigkeit verringern und den Bremsvorgang früher einleiten. Bei glatter Fahrbahn hat der Roller eine reduzierte Bodenhaftung.

Anhalten und Parken

1. Beim Bremsen drehen Sie den Gasgriff in seine ursprüngliche Position
2. Benutzen Sie zum Anhalten immer die vordere und hintere Bremse gleichzeitig
3. Schalten Sie den Motor aus, Zündschlüssel nach links
4. Klappen Sie den Seiten- oder Hauptständer zum Parken herunter
5. Zum Schutz vor Diebstahl betätigen Sie bitte das Lenkradschloss

Glatte Fahrbahn und Seitenwind

Bei Seitenwind, der hauptsächlich beim Herausfahren aus einem Tunnel, überholen von LKWs, beim Überqueren von Brücken und Bergen auftreten kann. Fahren Sie vorsichtig.

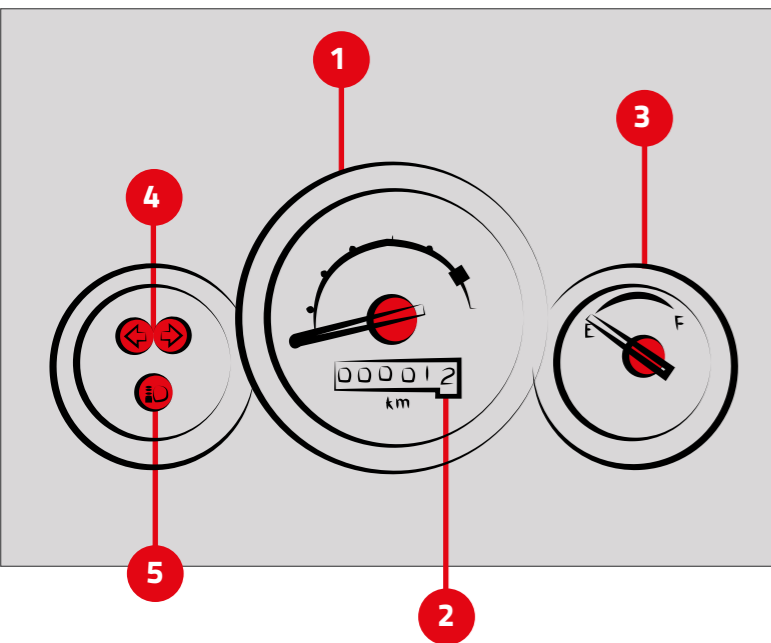
Parken

Stellen Sie das Fahrzeug auf festem und geradem Boden ab, um es vor dem Umfallen zu schützen. Wenn Sie den Roller auf einem Gefälle parken müssen, stellen Sie es mit dem Heck nach unten ab, um es gegen Wegrollen zu sichern.

Vorsicht

Wenn Sie zum ersten Mal mit einem Fahrzeug dieser Art fahren, empfehlen wir Ihnen dies auf einem verkehrsfreien Gelände zu üben, bis Sie sich mit den Funktionen des Geräts vertraut gemacht haben. Bitte fahren Sie nicht mit einer Hand. Behalten Sie die Füße auf dem Fußbett und nehmen Sie unter keinen Umständen beide Hände vom Lenkrad. Bremsen Sie niemals stark wenn Sie in eine Kurve fahren.

Achten Sie immer auf die Geschwindigkeitsbeschränkungen und Verkehrsregeln!

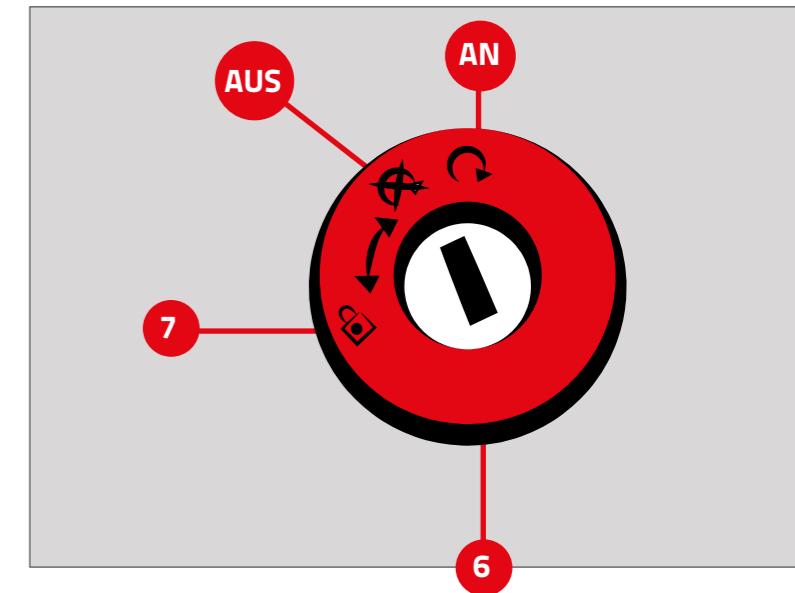


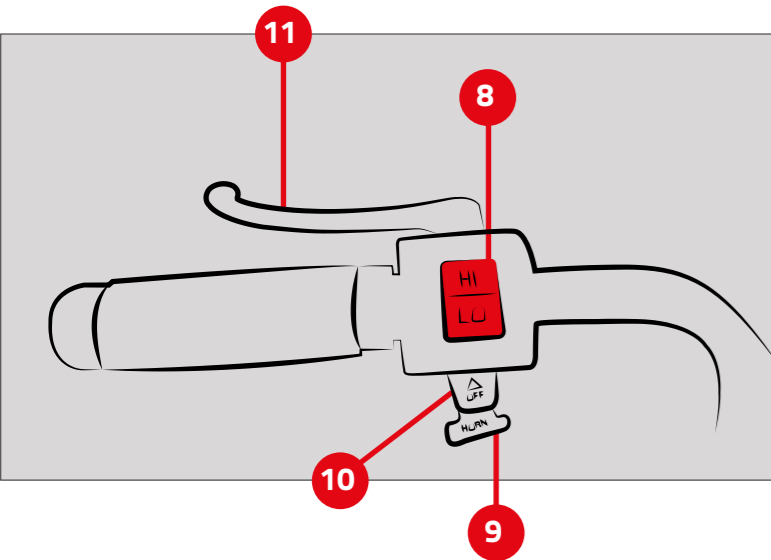
- (1) Der **Tachometer** zeigt die Geschwindigkeit in Km/h an
- (2) Der **Kilometerzähler** zeigt die Gesamtleistung in Km an
- (3) **Tankanzeige**
Nicht unter Reserve fahren! Bitte nur Benzin tanken, kein E10!
- (4) **Blinklichtkontrollleuchte**
- (5) **Fernlichtkontrollleuchte**

(6) Zündschloss

(7) Lenkradschloss

Wenn Sie den Roller parken, Lenkrad nach links einschlagen, Schlüssel etwas rein drücken und gleichzeitig nach links drehen





(8) Fern- & Abblendlichtschalter

HI - Fernlicht
LO - Abblendlicht

(9) Hupe

(10) Blinklichtschalter

← Blinker links
→ Blinker rechts
↑ Blinker aus

(11) Hinterradbremse

(12) Hauptschalter

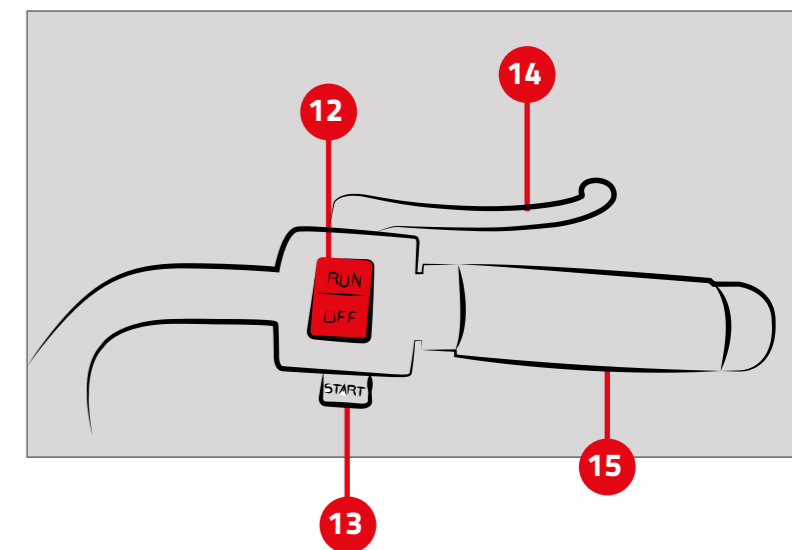
Starten und Fahren - **RUN**
Not-Aus - **OFF**

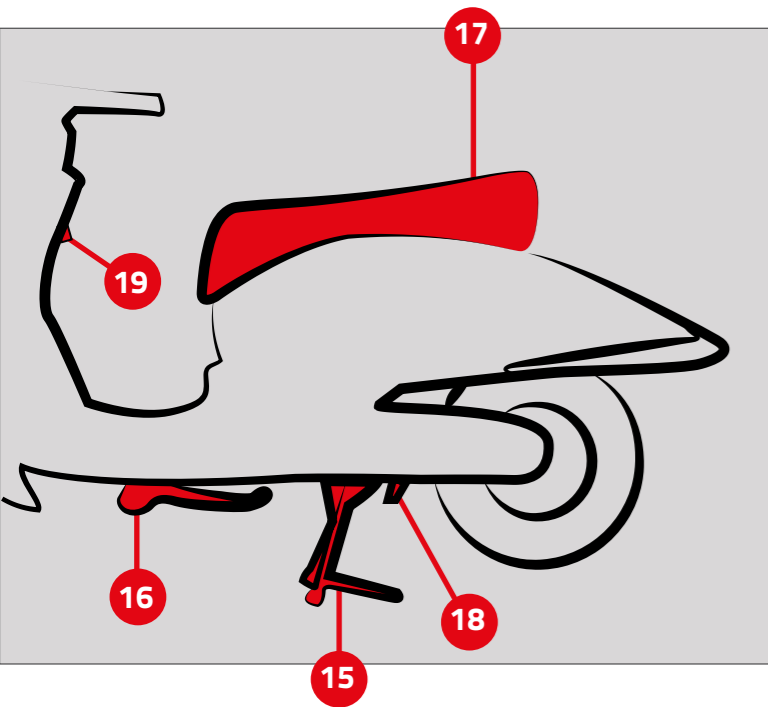
(13) Startknopf - E-Start

Drehen Sie den Zündschlüssel in Position AN.
Danach drücken Sie den linken oder rechten Bremshebel.
Nun drücken Sie den Startknopf und spielen leicht mit dem Gas, bis der Roller startet. Sobald der Roller gestartet ist, lassen Sie den Anschaltknopf wieder los.

(14) Vorderradbremse

(15) Gasgriff





(15) Hauptständer

Um den Hauptständer zu benutzen, stellen Sie sich mit dem rechten Fuß auf den Hebel des Hauptständers, fassen Sie mit der rechten Hand an den Gepäckträger und mit der linken an das Lenkrad. Ziehen Sie das Fahrzeug mit einem Ruck zurück. Den Hauptständer dabei mit dem Fuß nach vorne drücken.

(16) Seitenständer

Bei ausgeklapptem Seitenständer geht der Motor aus und lässt sich nicht starten

(17) Gepäckfach

Unter der Sitzbank befindet sich Stauraum

(18) Benzinablassschraube

Diese befindet sich links vom Kickstarter und oberhalb des Hauptständers

(19) USB Port (Modell EasyCruiser 2017)

Zum Aufladen aller gängigen USB-fähigen Geräte

Funkfernbedienung/ Alarmanlage (Optional)

(1) Alarmanlage aktivieren (Schloss)

Bitte beachten Sie, dass Vibrationen zur Auslösung der Alarmanlage führen. Es werden 4 verschiedene Warntöne ausgegeben.

(2) Deaktivieren der Alarmanlage/Ausschalten des Motors (Schloss offen)

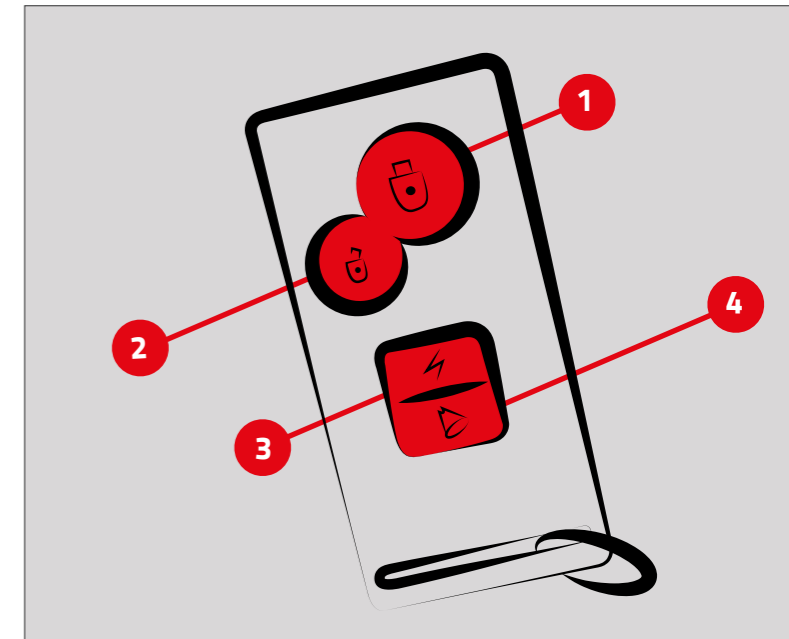
(3) Fernstarter (Blitz)

Drücken Sie den Knopf zweimal, um den Motor zu starten. (Beim zweiten Mal länger gedrückt halten) Für den Fernstarter muss der Roller auf dem Hauptständer aufgebockt sein.

Wird der Motor mit der Fernbedienung gestartet, muss er auch wieder mit der Fernbedienung ausgeschaltet werden.

(4) Lautsprecher

Alarmanlage ertönt



Reinigen

Reinigen Sie zum Schutz der Oberfläche, Ihr Fahrzeug regelmäßig. Benutzen sie aber keinen Hochdruckreiniger, da Teile des Fahrzeugs beschädigt werden können.

- Reinigen sie nur mit einem feuchten Tuch oder Schwamm und mit einem mildem Reinigungsmittel
- Spülen Sie das Fahrzeug nach dem reinigen mit ausreichend klarem Wasser ab
- Trocknen Sie den Roller, starten Sie den Motor und lassen ihn einige Minuten laufen. Falls die Innenseite des Scheinwerfers durch das Waschen beschlagen wurde, schalten Sie noch zusätzlich das Fernlicht ein. Durch den laufenden Motor heizt sich der Scheinwerfer auf und der Beschlag verschwindet.
- Prüfen Sie alles bevor Sie wieder los fahren

Fahrzeugunterbringung

Parken Sie ihr Fahrzeug grundsätzlich auf einem kühlen und trockenem Platz. Wenn nötig schützen Sie ihn vor Staub, indem Sie den Roller mit speziellen Planen abdecken. Stellen Sie das Fahrzeug nicht in Räume, in denen ätzende Chemikalien aufbewahrt werden.

Unterbringung des Rollers für einen längeren Zeitraum

- Fahrzeug von Schmutz und Staub befreien und reinigen
- Den Roller auf den Hauptständer stellen, dabei Vorder- und Hinterrad mittels Holzklötzchen stützen und entlasten.
- Reifendruck prüfen
- In gut belüfteten Räumen mit geringer Luftfeuchtigkeit abstellen oder im Freien mit einer Abdeckung schützen
- Batterie ausbauen und an ein Ladegerät mit Erhaltungsladungsfunktion anschließen
- Benzintank volltanken
- Benzin aus dem Vergaser mit Hilfe der Benzinablassschraube entleeren **(18)**

! ACHTUNG WICHTIG!

Informationen zur Überwinterung

- Batterie abklemmen, warm und trocken lagern
- Volltanken
- Benzin aus dem Vergaser mit Hilfe der Benzinablassschraube entleeren **(18)**

Nach längerer Standzeit kann der Vergaser verharzen.

Dafür besteht keine Gewährleistung!

EasyCruiser / Artemis:

	50 ccm / 25 Km/h	125 ccm		50 ccm / 25 Km/h	125 ccm
Typ	ZN50QT-E Mofa	ZN125T-H	Höchstgeschwindigkeit	45 Km/h / 25 Km/h (elektrische Drosselung CDI)	90 Km/h
Abmessung (LxBxH)	195x87,2x138cm	195x87,2x138cm	Getriebe	Variomatik Getriebe (Vollautomatik)	Variomatik Getriebe (Vollautomatik)
Sitzhöhe	76 cm	76 cm	Bremse	vorne Scheibe hydraulisch, hinten 1 x Trommelbremse	vorne Scheibe hydraulisch, hinten 1 x Trommelbremse
Gewicht	93 kg leer	98 kg leer	Reifengröße	3,5 - 10'	3,5 - 10'
Zulässiges Gesamtgewicht	241 kg	241 kg	Zugelassen für	2 Personen / 1 Person	2 Personen
Motor	49 ccm 4-Takt Motor	125 ccm 4-Takt-Motor	Tankinhalt	ca. 5 Liter	ca. 5 Liter
Leistung	2,23 KW (3 PS) bei 7500 r/min	6,30 KW (8,5 PS) bei 7500 r/min	Batterie	12 V - 6 Ah	12 V - 6 Ah
Treibstoffart	95-98 ROZ	95-98 ROZ	Beleuchtung	H4 + LED-Paket	H4 + LED-Paket
Starter	Elektrostart + (Fernstarter +) Kickstarter	Elektrostart + (Fernstarter +) Kickstarter	Reifendruck	Vorderrad: 2,3 - 2,5 bar Hinterrad: 2,5 - 2,7 bar	

CityCruiser:

	50 ccm / 25 Km/h		50 ccm / 25 Km/h
Typ	ZN50QT-51 Mofa	Höchstgeschwindigkeit	45 Km/h / 25 Km/h (elektrische Drosselung CDI)
Abmessung (LxBxH)	171 x 65,5 x 111cm	Getriebe	Variomatik Getriebe (Vollautomatik)
Sitzhöhe	74 cm	Bremse	vorne Scheibe hydraulisch, hinten 1 x Trommelbremse
Gewicht	78 kg leer	Reifengröße	3,5 - 10'
Zulässiges Gesamtgewicht	231 kg	Zugelassen für	2 Personen / 1 Person
Motor	49 ccm 4-Takt Motor	Tankinhalt	ca. 5 Liter
Leistung	2,23 KW (3 PS) bei 7500 r/min	Batterie	12 V - 6 Ah
Treibstoffart	95-98 ROZ	Beleuchtung	H4 + LED-Paket
Starter	Elektrostart + Kickstarter	Reifendruck	Vorderrad: 2,3 - 2,5 bar Hinterrad: 2,5 - 2,7 bar

ClassicCruiser:

	50 ccm / 25 Km/h		50 ccm / 25 Km/h
Typ	ZN50QT-27 Mofa	Höchstgeschwindigkeit	45 Km/h / 25 Km/h (elektrische Drosselung CDI)
Abmessung (LxBxH)	186,5 x 77 x 109 cm	Getriebe	Variomatik Getriebe (Vollautomatik)
Sitzhöhe	75 cm	Bremse	vorne Scheibe hydraulisch, hinten 1 x Trommelbremse
Gewicht	86 kg leer	Reifengröße	3,5 - 10'
Zulässiges Gesamtgewicht	240 kg	Zugelassen für	2 Personen / 1 Person
Motor	49 ccm 4-Takt Motor	Tankinhalt	ca. 5 Liter
Leistung	2,2 KW (3 PS) bei 7500 r/min	Batterie	12 V - 6 Ah
Treibstoffart	95-98 ROZ	Reifendruck	Vorderrad: 2,3 - 2,5 bar Hinterrad: 2,5 - 2,7 bar
Starter	Elektrostart + Kickstarter		

Carbono:

	50 ccm / 25 Km/h		50 ccm / 25 Km/h
Typ	ZN50QT-32 Mofa	Höchstgeschwindigkeit	45 Km/h / 25 Km/h (elektrische Drosselung CDI)
Abmessung (LxBxH)	186,5 x 70,5 x 117 cm	Getriebe	Variomatik Getriebe (Vollautomatik)
Sitzhöhe	80 cm	Bremse	vorne & hinten Scheibe hydraulisch
Gewicht	86 kg leer	Reifengröße	120/70 - 12''
Zulässiges Gesamtgewicht	243 kg	Zugelassen für	2 Personen / 1 Person
Motor	49 ccm 4-Takt Motor	Tankinhalt	ca. 5 Liter
Leistung	2,23 KW (3 PS) bei 7500 r/min	Batterie	12 V - 6 Ah
Treibstoffart	95-98 ROZ	Reifendruck	Vorderrad: 2,3 - 2,5 bar Hinterrad: 2,5 - 2,7 bar
Starter	Elektrostart + Kickstarter		

Venezia:

	50 ccm / 25 Km/h		50 ccm / 25 Km/h
Typ	ZN50QT-E5 Mofa	Höchstgeschwindigkeit	45 Km/h / 25 Km/h (elektrische Drosselung CDI)
Abmessung (LxBxH)	179,5 x 87,5 x 110,5 cm	Getriebe	Variomatik Getriebe (Vollautomatik)
Sitzhöhe	77 cm	Bremse	vorne Scheibe hydraulisch, hinten 1 x Trommelbremse
Gewicht	89 kg leer	Reifengröße	3,5 - 10'
Zulässiges Gesamtgewicht	242 kg	Zugelassen für	2 Personen / 1 Person
Motor	49 ccm 4-Takt Motor	Tankinhalt	ca. 5 Liter
Leistung	2,20 KW (3 PS) bei 7500 r/min	Batterie	12 V - 6 Ah
Treibstoffart	95-98 ROZ	Reifendruck	Vorderrad: 2,3 - 2,5 bar Hinterrad: 2,5 - 2,7 bar
Starter	Elektrostart + Kickstarter		

Neo:

	50 ccm / 25 Km/h	125 ccm		50 ccm / 25 Km/h	125 ccm
Typ	ZN50QT-30A Mofa	ZN125T-30A	Höchstgeschwindigkeit	45 Km/h / 25 Km/h (elektrische Drosselung CDI)	85 Km/h
Abmessung (LxBxH)	182 x 68,5 x 140 cm	182 x 68,5 x 140 cm	Getriebe	Variomatik Getriebe (Vollautomatik)	Variomatik Getriebe (Vollautomatik)
Sitzhöhe	84 cm	84 cm	Bremse	vorne Scheibe hydraulisch, hinten 1 x Trommelbremse	vorne Scheibe hydraulisch, hinten 1 x Trommelbremse
Gewicht	89 kg leer	98 kg leer	Reifengröße	3,5 - 10'	3,5 - 10'
Zulässiges Gesamtgewicht	243 kg	252 kg	Zugelassen für	2 Personen / 1 Person	2 Personen
Motor	49 ccm 4-Takt Motor	125 ccm 4-Takt-Motor	Tankinhalt	ca. 5 Liter	ca. 5 Liter
Leistung	2,20 KW (3 PS) bei 7500 r/min	6 KW (8,1 PS) bei 7500 r/min	Batterie	12 V - 6 Ah	12 V - 6 Ah
Treibstoffart	95-98 ROZ	95-98 ROZ	Reifendruck	Vorderrad: 2,3 - 2,5 bar Hinterrad: 2,5 - 2,7 bar	
Starter	Elektrostart + Kickstarter	Elektrostart + Kickstarter			

Fahrzeuginbetriebnahme

- Fahrzeug starten
- Batterie Ladezustand prüfen
- Reifendruck prüfen
- Bremsanlage prüfen, Bremsflüssigkeit kontrollieren
- Elektrische Anlage, Beleuchtung, Bremslicht, Blinker, Hupe etc. prüfen
- Ölstand kontrollieren
- Benzinstand prüfen (ohne Überwinterungsadditiv nur 2 Monate zündungsfähig)

Wartungsintervalle / Inspektionen

Die Wartung sollte vorgenommen werden, wenn eine der beiden Fristen eintritt:

1. Wartung:	500 km	oder	3 Monate
2. Wartung:	2000 km	oder	12 Monate
3. Wartung:	4000 km	oder	24 Monate
4. Wartung:	6000 km	oder	36 Monate
5. Wartung:	8000 km	oder	48 Monate

Achtung!

Die Inspektionen müssen von einer autorisierten Fachwerkstatt oder von unserem Fachpersonal in Berlin, ausgeführt werden.

Bitte führen Sie einen Nachweis über alle ausgeführten Arbeiten. Wir weisen Sie ausdrücklich daraufhin, dass bei Nichteinhaltung der Wartungsintervalle Ihre Gewährleistung erlischt.

Rechnungen als Nachweise bitte aufbewahren!

nach 500 km oder 3 Monaten:

	überprüfen	erneuern	einstellen	schmieren	reinigen
Batterie	x				
Motoröl Filter					x
Benzin-Filter					
Vergaser			x		
Luftfilter					
Zündkerzen	x				
Gasgriff Spielraum	x		x		
Antriebsriemen					
Motoröl*		x			
Bremsanlage	x		x		
Gabel & Lenkung	x				

*Motorölstand muss zwischen den Wartungen geprüft und ggf. erneuert werden!

	überprüfen	erneuern	einstellen	schmieren	reinigen
Ventilspiel					
Befestigungsmuttern & Schrauben	x				
Getriebeöl		x			
Variomatikrollen					
Reifendruck	x				
Lichteinheit	x				
Kupplung					
Tachowelle	x				
bewegliche Teile				x	

Erforderliche Teile:

Motorenöl: SAE 10W-40 / 0,6 Ltr. **Getriebeöl:** SAE 80 0,12 Ltr.

nach 2000 km oder 12 Monaten:

	überprüfen	erneuern	einstellen	schmieren	reinigen
Batterie	x				
Motoröl Filter					x
Benzin-Filter					
Vergaser	x		x		
Luftfilter		x			
Zündkerzen		x			
Gasgriff Spielraum	x				
Antriebsriemen					
Motoröl*		x			
Bremsanlage	x				
Gabel & Lenkung	x				

*Motorölstand muss zwischen den Wartungen geprüft und ggf. erneuert werden!

	überprüfen	erneuern	einstellen	schmieren	reinigen
Ventilspiel			x		
Befestigungsmuttern & Schrauben	x				
Getriebeöl					
Variomatikrollen					
Reifendruck	x				
Lichteinheit	x				
Kupplung					
Tachowelle	x				
bewegliche Teile				x	

Erforderliche Teile:

Motorenöl: SAE 10W-40 / 0,6 Ltr.
Getriebeöl: SAE 80 0,12 Ltr.
Zündkerze: NGK C7HSA
Ventilspiel E & A kalt: Einlass 0,08 / Auslass 0,1

nach 4000 km oder 24 Monaten:

	überprüfen	erneuern	einstellen	schmieren	reinigen
Batterie	x				
Motoröl Filter					x
Benzin-Filter		x			
Vergaser	x		x		
Luftfilter		x			
Zündkerzen		x			
Gasgriff Spielraum	x				
Antriebsriemen		x			
Motoröl*		x			
Bremsanlage	x				
Gabel & Lenkung	x				

*Motorölstand muss zwischen den Wartungen geprüft und ggf. erneuert werden!

	überprüfen	erneuern	einstellen	schmieren	reinigen
Ventilspiel	x		x		
Befestigungsmuttern & Schrauben	x				
Getriebeöl		x			
Variomatikrollen	x				
Reifendruck	x				
Lichteinheit	x				
Kupplung	x				x
Tachowelle	x				
bewegliche Teile				x	

Erforderliche Teile:

Motorenöl: SAE 10W-40 / 0,6 Ltr.
Getriebeöl: SAE 80 0,12 Ltr.
Zündkerze: NGK C7HSA
Ventilspiel E & A kalt: Einlass 0,08 / Auslass 0,1
Bremsflüssigkeit: DOT 4

nach 6000 km oder 36 Monaten:

	überprüfen	erneuern	einstellen	schmieren	reinigen
Batterie	x				
Motoröl Filter					x
Benzin-Filter					
Vergaser	x		x		
Luftfilter					
Zündkerzen		x			
Gasgriff Spielraum	x		x		
Antriebsriemen					
Motoröl*		x			
Bremsanlage	x		x		
Gabel & Lenkung	x				

*Motorölstand muss zwischen den Wartungen geprüft und ggf. erneuert werden!

	überprüfen	erneuern	einstellen	schmieren	reinigen
Ventilspiel					
Befestigungsmuttern & Schrauben	x				
Getriebeöl					
Variomatikrollen					
Reifendruck	x				
Lichteinheit	x				
Kupplung					
Tachowelle	x				
bewegliche Teile				x	

Erforderliche Teile:

Motorenöl: SAE 10W-40 / 0,6 Ltr. **Getriebeöl:** SAE 80 0,12 Ltr.

nach 8000 km oder 48 Monaten:

	überprüfen	erneuern	einstellen	schmieren	reinigen
Batterie	x				
Motoröl Filter					x
Benzin-Filter					
Vergaser	x		x		
Luftfilter		x			
Zündkerzen		x			
Gasgriff Spielraum	x				
Antriebsriemen		x			
Motoröl*		x			
Bremsanlage	x		x		
Gabel & Lenkung	x				

*Motorölstand muss zwischen den Wartungen geprüft und ggf. erneuert werden!

	überprüfen	erneuern	einstellen	schmieren	reinigen
Ventilspiel			x		
Befestigungsmuttern & Schrauben	x				
Getriebeöl		x			
Variomatikrollen	x	x			
Reifendruck	x				
Lichteinheit	x				
Kupplung	x				
Tachowelle	x				
bewegliche Teile				x	

Erforderliche Teile:

Motorenöl: SAE 10W-40 / 0,6 Ltr.
Getriebeöl: SAE 80 0,12 Ltr.
Zündkerze: NGK C7HSA
Ventilspiel E & A kalt: Einlass 0,08 / Auslass 0,1

0. Übergabeinspektion:

km-Stand: _____

Datum: _____

Händlerstempel/Unterschrift

1. Inspektion - 500 km / 3 Monate:

km-Stand: _____

Datum: _____

Händlerstempel/Unterschrift

2. Inspektion - 2000 km / 12 Monate:

km-Stand: _____

Datum: _____

Händlerstempel/Unterschrift

3. Inspektion - 4000 km / 24 Monate:

km-Stand: _____

Datum: _____

Händlerstempel/Unterschrift

4. Inspektion - 6000 km / 36 Monate:

km-Stand: _____

Datum: _____

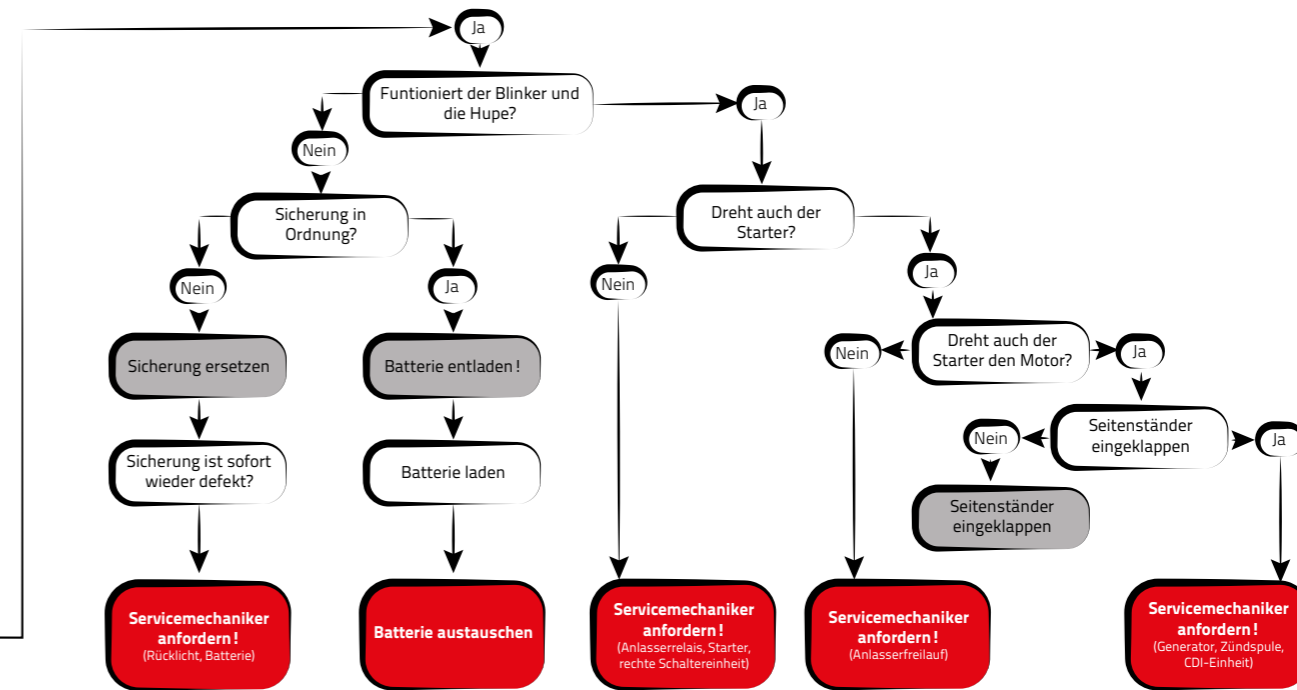
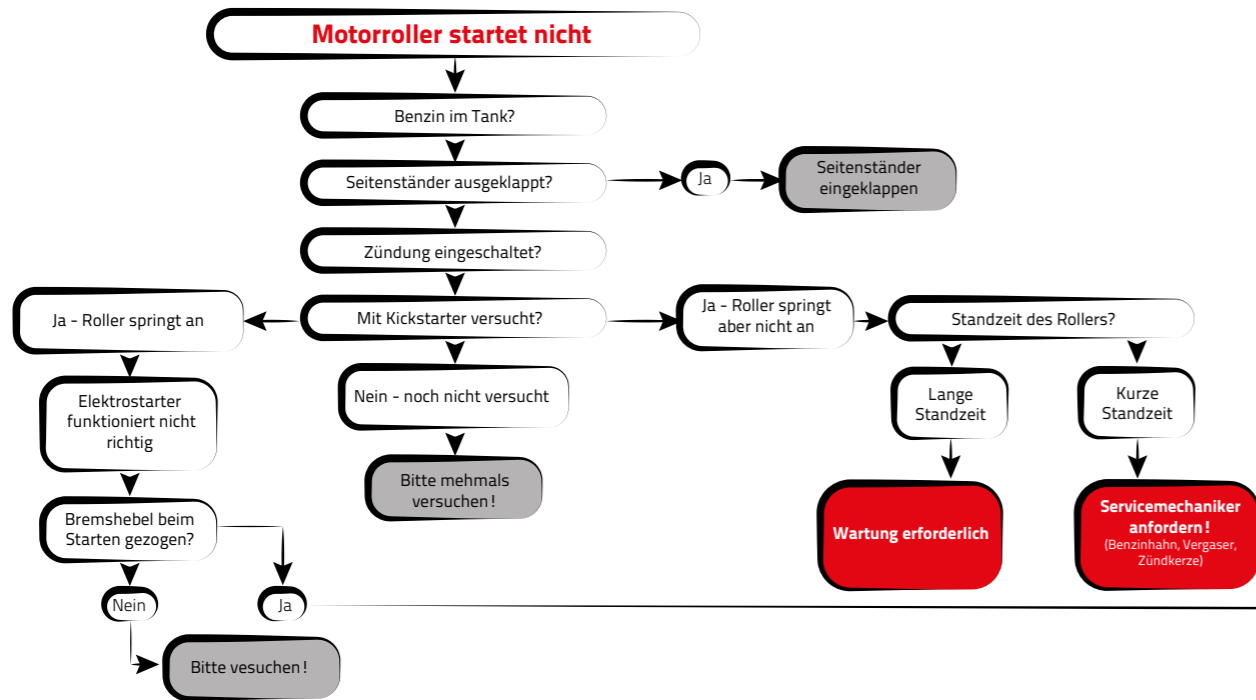
Händlerstempel/Unterschrift

5. Inspektion - 8000 km / 48 Monate:

km-Stand: _____

Datum: _____

Händlerstempel/Unterschrift





Burnout GmbH

Colditzstraße 27/29

D - 12099 Berlin

Tel.: (0049) 030 - 76 00 84 41

Mail: info@burnout-trade.de